



# ASOS JOURNAL

The Journal of Academic Social Science

*Akademik Sosyal Arařtırmalar Dergisi, Yıl: 7, Sayı: 99, Aralık 2019, s. 233-248*

*ISSN: 2148-2489 Doi Number: <http://dx.doi.org/10.29228/ASOS.39423>*

*Yayın Geliř Tarihi / Article Arrival Date*

*22.10.2019*

*Yayınlanma Tarihi / The Publication Date*

*29.12.2019*

**Dr. Öğr. Üyesi Hafize PEKTAŞ**

Selçuk Üniversitesi, Güzel Sanatlar Fakültesi, Resim Bölümü  
hfzpkt@hotmail.com

**Ayşe Gül GÜNDÜZ**

aysegldnz@gmail.com

## ÇAĞDAŞ TÜRK RESMİNDE İÇ MEKÂN

### Öz

Çağdaş Türk Resim Sanatında gelişen ve değişen toplumsal yapı ve sanat anlayışıyla birlikte resimlerde çalışılan mekânlarda değişmiştir. İnsanlık tarihinde sosyolojik, psikolojik, ekonomik, kültürel, bilimsel ve teknolojik değişimlerden kaynaklanan farklı dönemler yaşanmıştır. Tarih boyunca sanatçılar mekânı dönemin sanat anlayışına göre algıladıkları gibi resimlerine yansıtmışlardır. ‘Çağdaş Türk Resminde İç Mekân’ konulu bu makalede resim sanatında iç mekân kavramının tarihsel değişim süreci ve eserlerinde iç mekâna yer veren sanatçılara ait eserler analiz edilerek, elde edilen sonuçların bir kaynakta toplanması resim tarihi literatürüne katkı sağlaması bakımından önemli bulunmuştur. Bu arařtırmada konu ile ilgili literatür taraması ilgili tezlerden, internet kaynaklarından, albümler, müzeler, katalog ve kitaplardan yararlanılarak, uygun metinler, örnek resimler belirlenmiştir. 1950 sonrası Türk Resminde ele alınan on ressamın eserlerindeki iç mekân genel olarak modern ve kırsal ev içi çalışmaları görülmektedir. Bazı sanatçılarda restoran, eğlence mekânı, atölyelerin iç mekânlarıyla resimler bütünleşmiştir. Genellikle resimlerde iç mekân klasik perspektif anlayışıyla yapılmıştır. Hemen hemen bütün eserlerde Anlatımcı, Yansıtmacı kuram görülmektedir.

**Anahtar kelimeler:** Türk Resim Tarihi, Mekân, İç Mekân

## INTERIOR SPACE IN CONTEMPORARY TURKISH PAINTING

### Abstract

With the developing and changing social structure and understanding of art in contemporary Turkish painting, the spaces in which paintings are studied have changed. There have been different periods in human history that have resulted from sociological, psychological, economic, cultural, scientific and technological changes. Throughout history, artists have perceived the space according to the art concept of the period and have reflected it in their paintings. In this article on 'interior space in contemporary Turkish painting', the process of historical change of the concept of interior space in the art of painting and the collection of the results in a source by analyzing the works of the artists who include the interior space in their works were found important in terms of contributing to the historical literature of painting. In this research, literature, albums, museums, catalogs and books were used and appropriate texts and sample pictures were determined. The interior paintings of the ten painters considered in Turkish painting after 1950 show modern and village house interior works in general. In some artists, paintings are integrated with the interiors of restaurants, entertainment venues and workshops. Generally, interior paintings are made with classical perspective. In almost all works, Expressive and Reflective theory is seen.

**Keywords:** History of Turkish Painting, Space, Interior

### GİRİŞ

Bu araştırmada; Çağdaş Türk Resminde iç mekân konusu incelenmiştir. Araştırmanın amacı 1950'den günümüze kadar Çağdaş Türk resminde iç mekân görünümünün sanatçılar tarafından nasıl ele alındığını belirlemektir.

Resme başlayan birçok sanatçı adayı başarılı insan figürü çalışırken figürü destekleyecek, anlamı pekiştirecek kompozisyonun bütünlüğünü sağlayacak arka plan veya mekân kurgulamakta sancı çekmektedir. 1950 sonrası Türk resminde figürlerini iç mekânda tasarlayan ressamların eserlerinin incelenmesi, buldukları çözümlerin analiz edilmesi sanatçı adaylarına yol göstermesi açısından ve Türk resim sanatı tarihi literatürüne katkı sağlaması bakımından "Çağdaş Türk Resminde İç Mekân" konusu önemli bulunmuştur.

Araştırmada Çağdaş Türk resminde iç mekân kavramının 1950'den günümüze kadar ortaya konulan yaklaşımların araştırılması ve eserlerini iç mekân konusu ile bütünleştiren on ressamın eserlerinin analiz ile sınırlandırılmıştır.

Mekân: *Uzayın insan eliyle sınırlanmış parçası* (Eczacıbaşı, 2008: 1018). Mimari terimler sözlüğünde mekân, "insanı çevreden belli bir ölçüde ayıran ve içinde eylemlerini sürdürmesine elverişli olan boşluk," olarak tanımlanmıştır (Morkoç, 2013: 3).

Bilimsel olarak da "*Eni, boyu ve derinliği olan üç boyutlu bir kavram.*" şeklinde ifade edilir. *Resim sanatında mekân; nesneyi görme biçimidir. Her türlü biçim ve form çalışması, bir mekân düzenlemesi olarak nitelendirilebilir. Mekân bir bakıma içinde görülen ve görülmeyen fakat ne olursa olsun duyulan renk, biçim ve form unsurlarının etkili oldukları birbirleri ile bağlantılı buldukları ve zaman birbirlerine tesir ettikleri yerdir* (İşingör ve Aslıer, 1986: 38).

Ancak, mekân kavramının bu sözlük tanımı onun sanatsal olguları arasındaki yerini açıklığa kavuşturmadığı gibi, mekân yaratma sorunu, sanat dallarından her birinde farklı nitelik ve ağırlıkta yer tutmaktadır. Dolayısıyla genel bir mekân tanımı yapmak aydınlatıcı olmadığı düşünülebilir (Tanyeli, 2008: 1018).

### 1. Resim Sanatında Mekân

Mekân duyularımızın araştırma alanı ile sınırlıdır ve mekânı algılamada birincil organımız olan gözdür. Göz, bir çizgiyi ya da eğriyi takip etme eğilimindedir. Sonra işitme, dokunma, koklama, tat alma duyularımız da mekânı algılamada önemli bir yere sahiptirler. Resim sanatında ise ressam sezgileri ve görsel algısı sayesinde ağır ve hafif değerleri kullanarak mekânı oluşturur. Resimde mekân bir algı gösterisi sonucudur. Bazen tek renge boyalı bir yüzey mekânı temsil edebilmektedir (Kınalı, 2006:6-9).

Çizgi mekân konusu içerisinde biçimleri sınırlandırmak mekân içerisinde yer alan bölümleri ayırmak, konturları yumuşatarak ya da sertleştirerek çeşitli amaçlar için kullanılmaktadır. Resimde mekânın yaratılması, sanatçının kendi yaşam deneyimleriyle oluşturduğu bakış açısı ve edindiği bilgilerin sentezi ile sağlanmaktadır. Dönemin estetik anlayışının da oluşturulan mekânı etkilediği görülmektedir. Bu durumda mekânın yaratılması, sanatçıyı içinde bulunduğu zamanı araştırmasını sağlar (Beyoğlu,2016: 79).

**Resimde iç mekân:** Oda içi, bina içi gibi kapalı mekânları konu alır. Resim sanatında bu tür resimlere enteriyör denmektedir. İlk iç mekân resimleri arka plan olarak sembolik çizgi ve biçimlerle ifade edilmeye çalışılmıştır. Roma, Antik Yunan ve resimlerde olduğu gibi İlk kez 14. yüzyılda perspektifin gelişmesiyle resimlerde mekânlar daha gerçekçi bir yapıya kavuşmuştur. İç mekânlarda bazen yaşadığımız evin odaları, merdivenleri, pencereleri ya da kapı aralarında görünen koridorlar konu olmuştur. Resimlerde iç mekânda dikkat edilmesi gereken kural perspektifin ve ışığın doğru kullanılmasıdır (Üner, 2010: 180).



Görsel 1: Van Gogh "Vincent'nin Arles'deki Odası",1989, Louvre-Orsay Müzesi Paris

Sarı Ev olarak da bilinen bu tablo Van Gogh'un Place Lamartine Arles'teki odasını tasvir etmektedir. Sağdaki kapı üst kata ve merdivenlere açılan kapıdır; soldaki kapı misafir odasına açılan kapıdır; karşıdaki pencere Place Lamartine ve halka açık bahçe manzarasına bakmaktadır. Bu oda, ön duvarın sol köşesine geniş bir açıyla ve sağdaki dar bir açıyla tam dikdörtgen değildir. Yatak odasının iç mekânı sade ahşap mobilyalarla döşenmiştir. Güçlü ve zıt renkler kullanılarak, ressam belli duyguları ifade etmeye çalışmıştır. Yer döşemesindeki soluk morla, sarı mobilyaların ve duvardaki açık mor ve mavi renkle, odasında tattığı huzuru veya ölüm duygusunu uyandırmayı amaçlamıştır. Yatağında iki tane yastık olması, belki de ressamın yalnız olmak istememesinin nedeni olabilir. İç mekân perspektif kullanılarak betimlenmiştir (Sanal 1, 2019).



Görsel 2: Giotto Di Bondone, "Anna'ya Müjde", 1304-1308, Fresk, Arena Şapeli, Padova, İtalya

14.yüzyılda Giotto geleneksel betimleme tarzını terk ederek anlatımcı ve gerçekçi bir yol izlemiştir. *Anna'ya Müjde* çalışmasında mekân gösterimi simgesel özelliklerden sıyrılıp doğal bir anlatım kazanmıştır. Mekânda geçen olay bir tiyatro sahnesinde gibi ele alınmıştır. Evin içine tam girilmemesine rağmen dört duvardan birini kaldırarak iç mekân kısmını görünür kılmıştır. Mekân figür ve eşyalarla sınırlandırılmış ve perspektifle derinlik sağlanmıştır. Giotto evin hem iç hem dış kısmını göstererek sembolik bütünlüğünü sağlamıştır. İç mekân geleneksel perspektif kullanılarak betimlenmiştir.

## 2. Çağdaş Türk Resminde 1950 Sonrası Dönem İç Mekân

Türklerde ilk resim sanatı örnekleri Uygur Türklerinde rastlanmaktadır. Bu dönemde gelişen minyatür ve duvar sanatı resimlerindeki iç mekânlarda Manihaizm dininin etkileri görülmektedir. Selçuklular dönemi resimlerindeki iç mekânlarda orta asya ve islam kültürünün izleri yer almaktadır. Osmanlı minyatür sanatı tüm yabancı etkenlerden arınmış bağımsız ve özgün bir stil geliştirmiştir. Uygur, Selçuklu, Osmanlı dönemine genel olarak bakıldığında minyatür sanatında yüzeysel mekânda perspektif kullanılmayışı mekân algısını değiştirerek çok boyutlu görme açısıyla şematik bir görünüm elde edilmiştir. Minyatür sanatında iç mekân; dış mekân ve mimari yapıyla birlikte kullanılmıştır. Batılılaşma döneminde sanatçılar resimlerindeki iç mekânlarda figürlerin portrelerini daha gerçekçi betimlemeye başlamışlardır. Abdülmecit döneminde sanatçılar resimlerindeki iç mekânlarda batılı anlamda perspektifi kullanmışlardır. 19. Yüzyılda Primitifler olarak adlandırılan asker kökenli ressamlar fotoğraftan yararlanarak sarayın iç mekânını resimlerine yansıtmışlardır. Askeri ressamlardan Osman Hamdi resimlerinde dönemin dekorasyon özelliklerini aktarmıştır. Çallı Kuşağı ile izlenimci özelliği taşıyan Şevket Dağ ve Ruhi Arel caminin iç mekânını yapıtlarına yansıtmışlardır. Müstakiller resimlerinde iç mekânı kübist inşacı eğilimlerle yansıtırken D grubu gibi Yeniler ve Onlar grubu sanatçıları da iç mekânı yöresel ve toplumsal konularla işlemişlerdir.

1950 sonrası toplumsal değişimlerin yaşandığı bu dönemde sosyolojik değişimlerin sonucunda sanatta bireyselleşme ve özgürleşme yaşanmaya başlanmıştır. II. Dünya Savaşı sonucunda gelişen sanayi ve teknoloji ile dışa açılma yaşanmış. Sanatçılar kendi iç dünyasına yönelik soyut resimler ve bireyselliği ön plana çıkarmışlardır. 1960 yılında yeni gruplar ortaya çıkmıştır. 1970'de sanatçılar sanatta bireysel olarak sanat anlayışlarını devam ettirmişler. 1980 sonrası yaşanan küreselleşme ile birlikte Batıda etkili olan sanat akımları Türkiye'de de görülmeye başlanmıştır.

Eşref ÜREN



Görsel 3: Eşref Üren, “Ev İçi”, 1952, Tuval Üzerine Yağlıboya, 60x51 cm

Eşref Üren’in eserinde ön kısmında sağ tarafta duvara dayalı yarısı görünen tuvaler, sol tarafta açık bir kapı önünde sandalye ve orta diğer odada basma elbiseli, kısa saçlı bir kadın yer almaktadır. Kadını arkasında çiçek desenli bir perde ve duvarda mavi çerçeveli bir tablo asılıdır.

Resim dışına devam ediyormuş gibi görüldüğünden dolayı açık kompozisyonudur. Mekân merkezinde olan kadın figür, kapı ve duvar resmin dikey eksenini, tuval ve yer zeminin kesiştiği alan yatay eksenini oluşturmaktadır. Mekânda açık tonlar ve resmin önündeki boşluk ortadaki kırmızı renkli elbiseli kadın figürüne odaklanmayı vurgulanmıştır. Ön duvardaki tablo büyük çizilmesi ve arka odada bulunan duvardaki tablonun küçük çizilmesi perspektif oluşturularak mekânda derinliği desteklemektedir.

Eser alt yapısına bakıldığında dönemin yaşam ve kültür yapısı hakkında bilgi vermektedir. Duvara dayalı tuvalerden anlaşıldığı üzere atölye ortamını andıran bu mekânda çok uygun olmayan yaşam koşulları içerisinde bir kadın betimlenmiştir. O dönemde resim yapan kadınların az olması ve resme olan ilgi vurgulanmıştır. Eser bir kadının atölye ortamındaki halini anlattığı için anlatımcı çerçevesinde değerlendirilebilir. Eserde figür ve mekân uyum içerisinde.

Şeref BİGALİ



Görsel 4: Şeref Bigalı, “Aile”, Tuval Üzerine Yağlıboya, 53x 65 cm,

Şeref Bigalı, “Aile” adlı eserindeki renk uyumuna bakıldığında mavi rengin hâkim olduğu iç mekânda yer yer sıcak renklere yer verilmiştir. Resmin ön yapısında açık bir kompozisyonda figürlerin mekâna asimetric bir denge içerisinde yerleştirildiği görülmektedir. Mavi rengin armonilerinin hâkim olduğu iç mekânda bazı alanlarda kırmızı renkle zıtlık yaratılarak resimde denge sağlanmıştır. Mekâna dengeli bir şekilde dağılan figürler ve eşyalar yatay, dikey, diyagonal, geometrik formlar oluşturmaktadır. Yerdeki halı ve parkenin çizgileri ile mekânda derinlik sağlanırken diğer odanın iç mekânıyla da derinlik desteklenmiştir. Resmin sağ kısmına

bakıldığında ön planda masa üzerinde dantel, lamba, sandalyede oturan bir kadın yanında elinde kumaş tutan bir genç kız, kapının önünde oturan bir küçük kız çocuğu oturmaktadır. Duvarın dışında devam ediyormuş hissiyle yarım bırakılmış askıda kıyafetler, tepsi üzerinde kılıfında asılı Kur'an, kapının üzerinde ayet levhası, nal ve yan tarafında asılı lamba, önünde çarşaf içinde kucağında çocuğu ile oturan bir kadın yer almaktadır. Resmin tam ortasında tekerleri çıkmış bir oyuncak araba, arkasında yerde oturan çocuk ve kapısı açık, penceresi görünen bir oda bulunmaktadır. Bu oda içerisinde resmi diyagonal bir şekilde kesen iki küçük halı, arkası dönük bir sandalye, basmadan oluşan bir perde, pencerede bir gaz lambası görülmektedir.

Mekân içerisindeki figürler ve eşyalar kontur çizgileriyle birbirinden ayrılmaktadırlar. Pencereden görünen dış mekânda havanın yavaş yavaş kararmaya başladığı, ev içerisinde yanan gaz lambasından akşam vakti olduğu anlaşılmaktadır. Bu eserde Anadolu'nun yaşamını yansıtan geleneksel bir evin iç mekânı anlatılmaktadır. Geleneksel Türk evlerinde bulunan birtakım sembollerin ve figürlerin resmedildiği bu eser anlatımcı kurama bağlanabilir.

### Fikret MUALLA



Görsel 5: Fikret Mualla, "Restoran", 1960-1963, K.Ü.G.B, 53x 64 cm

Fikret Mualla, "Restoran" adlı eseri kalabalık bir kompozisyondan oluşmaktadır. Resmin ön ve arka planında yan yana oturan, figürler şık kıyafetler içerisinde betimlenmişlerdir. Yüzleri belli olmayan figürler arkaya doğru gittikçe belirsizleşmeye başlamıştır. Kompozisyonun ön kısmındaki figürler büyük, arkadaki figürler küçük çizilerek mekânda derinliği sağlamıştır. Ön plandaki masada tabak, bardak ve şişe belirtilmiştir. Mekân sarı, turuncu ve beyazın hâkim olduğu renklerden oluşmaktadır. Plastik değer olarak soğuk renkler az kullanılmıştır. Son derece durağan olan resimde sıcak ve parlak renkler kullanılarak anlatım güçlendirilmiştir. Resmin ortasındaki beyaz masa yatay bir şekilde mekânı ikiye böler. Kompozisyonda figürler ve masa yatay, arka plandaki kolonlar dikey denge sağlanmıştır. Bu eserde modern bir restoranın iç mekânı yansıtılmıştır. Şık kıyafetler içerisinde restoranda yemek yiyen insanları konu edinen resimde dönemin gece yaşantısı sanatçının yorumuyla anlatılmıştır. Bu bağlamda anlatımcı kurama bağlanabilir.

Adnan TURANİ



Görsel 6: Adnan Turani, “Müzişyenler”, 2005, Tuval Üzerine Yağlıboya, 135x155cm,

Adnan Turani'nin “Müzişyenler” adlı çalışmasında mekân mavi duvar, gri perdeli pencereden görünen mavi dış mekândan oluşmaktadır. Resme ilk bakıldığında tüm yüzey bir bütün olarak algılanır daha sonra göz tek tek figürler üzerinde yoğunlaşır. Mekân içerisinde yüzleri olmayan üç kadın figür ve ellerinde müzik aletleri ile sandalyede oturmaktadırlar. Ortaların açık nota defterleri bulunmaktadır. Arkalarında iki yana açılmış gri renkte bir perde yar almaktadır. Kalın dış çizgilerle yalınlaştırılmış vücut formlarıyla oluşturulan figürler tuvalin ortasında üçgen kompozisyon oluşturmaktadırlar. Kompozisyonda mavi duvar rengi ve kahverengi zeminin kesiştiği alan, perde ile birlikte mekânı oluşturmaktadır. Ön planda yer alan sarı ve mor renk resme canlılık katmıştır.

Eserin alt yapısına baktığımızda şık kıyafetler içerisinde olan müzişyen kadınlar anlatılmaktadır. Çaldıkları müzik aletlerinden ve vücut hareketlerindeki sakinlikten klasik müzik icra ettikleri anlaşılmaktadır. Sarı rengin sadece çello da kullanılması müziğin verdiği huzura vurgu yapılmak istenmiştir. Resimde mavi, turuncu ve sarı, mor tamamlayıcı kontrast armonisi kullanılmıştır. Figürler ve mekân yalınlaştırılmış kübik bir tarzla biçimlendirilmiştir. Bu resim biçimci kuram bağlamında değerlendirilebilir.

Nejat Melih DEVRİM



Görsel 7: Nejat Melih Devrim, “Ayasofya”, 1947, Tuval Üzerine Yağlıboya, 97x72cm, Santral İstanbul Koleksiyonu

Nejat Melih Devrim, “Ayasofya”, adlı eserinde ön planına bakıldığında caminin iç mekânı siyah renk üzerine sarı, kırmızı, mavi ve mor renklerle çizgisel olarak betimlenmiştir. Cami iç kısmında dolaşan kaligrafik çizgiler iç mekânı parçalara ayırarak hem bölünmesini hem de birleşmesini sağlamıştır. Pencereleden geçen yuvarlak formlar mekânın ışık alan noktalarını ve kubbesini betimlemiştir. Minber üçgen bir form olarak gösterilmiştir. Mekânda her şey renk ve formlarla ifade edilmiştir. Sarı çizgi formlar kapı ve pencere izlenimi yaratır. Bu resimde kaligrafik çizgilerinden oluşan bir caminin iç mekânı yansıtılmıştır. Eser biçimci kuram çerçevesinde ele alınabilir.

İbrahim BALABAN



Görsel 8: İbrahim Balaban, “Özlem”, 1997, T.Ü.Y.B, 40x50cm

İbrahim Balaban, “Özlem”, eserinde dar bir oda içinde diz çökmüş elinde resim bulunan bir erkek figür betimlenmiştir. Arkasında boş bir sepet, duvarda ayna, sol yanında masa üzerinde yanan mum bulunmaktadır. Mekânın zemini kahverengi ve duvarları yeşil renkten oluşmaktadır. Mekân içerisindeki figür kompozisyonu diyagonal bir şekilde kesmektedir, büyük ve merkeze yakın çalışılmıştır. Kompozisyonda figür ve eşyalar simetrik bir şekilde düzenlenmiştir. Figürün elindeki resmin boyutu ile aynanın büyük çizilmesi resimde denge sağlamıştır.

Esere bakıldığında tek başına küçük bir odada elinde sevdiği insana büyük bir özlem duyan insan yansıtılmıştır. Aynada yansımalarıyla birlikte verilmesi kişinin sevdiğine olan özlemin daha derin olduğunu vurgulamaktadır. Duvarda asılı olan ellik ile tarımla uğraşan insanların

kendi kendine yetebilmesini, zor yaşam koşullar altında hayatlarını sürdürdükleri anlatılmaktadır. Bu eserde geleneksel bir iç mekân yansıtılmıştır. Eser anlatımcı kuram bağlamında değerlendirilebilir.

### Bedri BAYKAM

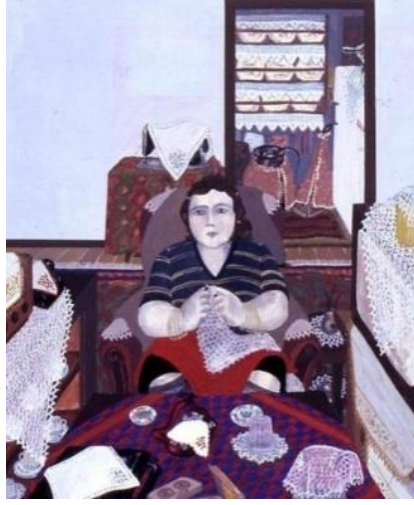


Görsel 9: Bedri Baykam, "Le Café de Nuit – 1990", Tuval Üzerine Karışık Teknik, 160x210cm,

Bedri Baykam, "Le Café de Nuit – 1990", eserinde bir bilardo salon iç kısmı ve figürler betimlenmiştir. Resmin sağ kısmına baktığımızda sandalye üzerine oturmuş iki lekesel figür, arkada masa, sandalye, pencere, orta kısımda yeşil ve beyaz renkte olan bilardo masası, masanın yanında lekesel yeşil renkte figür, en arkada yeşil, mavi, kırmızı renkte sıralı şişeler ve duvarda asılı yuvarlak saat bulunmaktadır. Sanatçı mekânın zemini sarı renge, duvarını pembe ve yeşil renge boyamıştır. Mekânda yer alan figür ve nesnelere dış konturla yüzeyden ayrılmıştır. Resimde ışık tavadaki yapay ışıkla açık renklerle sağlanmıştır. Mekândaki şişelerin renk ve sıralanışı, tavadaki ışığın etrafındaki lekesel renklerle resimde ritim duygusunu oluşturmaktadır. Resmin sol tarafını boş bırakılarak bilardo masası vurgulanmıştır.

Eserde canlı ve güçlü renk kullanılarak eğlence mekânının dinamikliği yansıtılmaktadır. Sıcak ve soğuk renklerin ortama enerji, hareketlilik sağlamıştır. Mekânda sarı renklerle samimiyet güven duygusu aşılanırken bilardo masasının beyaz ve yeşil renklerle güvenilirlik, para, hayat gibi konulara işaret edilmiştir. Saatle de eğlence mekânında zamanın nasıl geçtiğinin anlaşılacağı bu mekânlarda insanların sosyal ve kültürel alt yapısına da işaret etmektedir. Eser anlatımcı kuram bağlamında değerlendirilebilir.

Gülsün KARAMUSTAFA



Görsel 10: Gülsün Karamustafa, “Örtülü Medeniyet”, 1976, K.Ü.K.T, 30x45 cm

Gülsün Karamustafa, “Örtülü Medeniyet”, eserinde açık renklerin hâkim olduğu mekânda koyu renklerle dengelenmiştir. Resmin sağ kısmında televizyon üzerinde dantel, yanında sehpa üstünde küçük bir vazo, resmin odak noktasına el işi ören bir kadın figür, önünde üzeri eşyalar ve dantellerin olduğu masa, sol kısımda dantelli bir masa üzerinde radyo, telefon, raflarında sıralı fincanlar betimlenmiştir. Resmin arkasında üzeri örülü dikiş makinesi, yanında açık kapı bulunmaktadır. Farklı bir odaya açılan bu kapı evin mutfak bölümünü oluşturmaktadır.

Mekândaki eşyalar dışarıya doğru devam ettiğinden dolayı açık kompozisyondur. Kompozisyonda koyu renkler, açık renklerle dengelenmiştir. Kadının oturduğu koltukla birlikte resmin alt sağ ve sol köşesi üçgen form oluşturmaktadır. Mekândaki eşyalar yatay ve dikey çizgiler oluşturmaktadır. Resimde mekânın ön kısmı geniş arka kısımdaki oda küçük ele alınmıştır. Yerdeki parkelerin çizgileri ve arka oda resme derinlik katmıştır. Bazı eşyalarda koyu renklerin kullanılması açık tenli kadın figürünü ve dantelleri vurgulamıştır. Ön taraftaki masanın mavi ve kırmızı renkteki masa örtüsü üzerindeki eşyalarla birlikte ön plana çıkmıştır. Masadaki fincanların ve raftaki tabakların sıralanışı resme ritim duygusu katmıştır.

Oturma odasında günlük ev kıyafetleri içerisinde bir kadın dantel örmektedir. Etrafında modern ev eşyalarının dantel işlemelerle örttüğü görülüyor. Modern yaşamla, geleneksel yaşamın birleştirildiği bu resimde sanatçı göç ile gelmiş Anadolu insanının değer ve gereksinimlerini kent yaşamı üzerinde nasıl bir etki bıraktığını gözler önüne sermektedir (Sanal 2, 2019). Bir oda içerisinde günlük ev haliyle betimlenen kadın ve gerçekçi niteliklerin yer verildiği eser anlatımcı kuram bağlamında değerlendirilebilir.

İrfan ÖNÜR MEN



Görsel 11: İrfan Önürmen, “Figürlü Kompozisyon”, 2000, Tuval Üzeri Yağlıboya, 195x140 cm

İrfan Önürmen, “Figürlü Kompozisyon”, adlı çalışmasına bakıldığında resmin ön planında ütü masası ve ütü yapan bir kadın durmaktadır. Bir gözü çizilmeyen kadının üzerinde beyaz sıfır kollu tişört, pembe basma etek ve ayağında mavi terlikle betimlenmiştir. Resmin arkasında yerde motifli halı, üzerinde çamaşır sepeti, yeşil bir koltuk, orta beyaz örtülü masa, duvarda tablo ve sol tarafta televizyon, perde yer almaktadır. Duvar ve zemin lekesele mavi renk tonlarına boyanmıştır. Figür kompozisyonunda dikey çizgi, ütü masası yatay çizgi oluştururken ayakları da diyagonal çizgi oluşturmaktadır. Resmin yarısı devam ettiği izlemine uyandırdığı için açık kompozisyonudur. Resmin ön planında sıcak renkler arka planında da soğuk renkler kullanılarak figürün ön plana çıkması sağlanmıştır.

Eser alt yapısına bakıldığında sıradan bir günlük yaşam içerisinde ev işleri ile uğraşan bir kadın görülmektedir. Günlük işlerin yoğun olarak kadınların yaptığı bu dünyada teknolojik aletlerinde günlük hayatımıza girmesiyle birlikte modern yaşam sunmaktadır. Kadınlar artık modern yaşamın getirdiği kolaylıkla birlikte ev işlerinde rahata kavuşsalar da yine de bitmek bilmeyen ev işleri ile uğraşmaktadırlar. Bu eser geleneksel bir orta halli Anadolu evi iç mekânı yansıtılmıştır. Geleneksel perspektif anlayışı ile iç mekân kurgulanmıştır. Eser ilk olarak yansıtmacı ikinci olarak Anlatımcı kuram bağlamında değerlendirilebilir.

Neşet GÜNAL



Görsel 12: Neşet Günal, "Çocuklar", 1996, Tuval Üzerine Yağlıboya, 130.00x 97.00cm

Resimlerinde büyük figüratif resim çalışan Neşet Günal resimlerinde konu olarak Anadolu'nun köy yaşantısını işlemiştir. Eserin ön planına bakıldığında bir köy evinde üç kız çocuğun kaba kıyafetler ve ayakları çıplak bir şekilde betimlemiştir. Arkalarında camı olmayan pencere de ağaç dalları, kumaş, su kabağı sarmaktadır. Toprak evden oluşan mekân pencere ile dış mekâna açılmaktadır. Resimde kahverengi tonların hâkim olduğu alanla ve gökyüzünün mavi rengi açık koyu renk zıtlığı oluşturularak bütünlük sağlanmaya çalışılmıştır.

Sanatçı mutsuz görünen çocukların çaresiz halleri, kıyafetleri ayaklarının çıplaklığıyla betimleyerek yoksul yaşamlarını yansıtmıştır. Pencereden sarkan ay çiçek ve toprak evden anlaşılacağı gibi tarımsal kırsal alanlarda insanlarda yoksulluğu vurgulamıştır. Bu resimde bir toprak evin iç mekânı yansıtılmıştır. Eser anlatımcı kuram bağlamında değerlendirilebilir.

## SONUÇ

Toplumsal değişimlerin yaşandığı 1950 sonrası dönemde sanatta bireyselleşme ve özgürleşme yaşanmaya başlanmıştır. II. Dünya Savaşı sonucunda gelişen sanayi ve teknoloji ile dış açılma yaşanmıştır. Sanatçılar kendi iç dünyasına yönelik soyut resimler ve bireyselliği ön plana çıkarmışlardır. 1960 yılında yeni gruplar ortaya çıkmıştır. 1970'de sanatçılar sanatta bireysel olarak sanat anlayışlarını devam ettirmişler. 1980 sonrası yaşanan küreselleşme ile birlikte Batı'da etkili olan sanat akımları Türkiye'de de görülmeye başlanmıştır.

Bu bağlamda araştırmada resim sanatında iç mekân ve tarihsel gelişimi, Türk resminde iç mekân kavramının 1950'ye kadar değişimleri açıklanmıştır. 1950'den günümüze kadar Çağdaş Türk resminde iç mekân kavramı sanatçılar tarafından nasıl uygulandığı incelenerek değerlendirilmiştir.

1950 sonrası resim sanatı içerisinde yer alan Eşref Üren eserlerinde renkçi ve doku ön planda tuttuğu kompozisyonlarında iç mekânlarında yalnız kadınları betimlemiştir. Ev içi çalışmasında geleneksel bir evin iç mekânını yansıtmıştır.

Şeref Bigalı eserlerinde kalabalık figürlerden oluşan kompozisyonları tüm ayrıntılarıyla ele almıştır. Aile adlı çalışmasında zıt renklerin hâkim olduğu Anadolu'nun yaşamından kesit sunan bir evin iç mekânını betimlemiştir.

Fikret Mualla'da Şeref Bigalı gibi resimlerinde kalabalık figürlere yer verirken yaşamın gerçeklerini büyük bir içtenlikle renk ve biçime aktarmıştır. Eserlerinde modern yaşam konu

alan iç mekânlardan oluşmaktadır. Restoran adlı çalışmasında modern bir restoranın iç mekânı yansıtılmıştır.

Adnan Turani kalabalık kompozisyonlarında yalınlaştırılmış kübik bir tarzla biçimlendirdiği resimlerinde modern bir iç mekâna yer vermiştir. Müzisyenler adlı çalışmasında modern bir salonun iç mekânında şık kıyafetler içerisinde yüzleri belli olmayan müzisyen oldukları anlaşılan figürlerden oluşmaktadır.

İbrahim Balaban Özlem adlı çalışmasında geleneksel iç mekân içerisinde kırsal yaşamda hayatlarını sürdüren insanların özlemlerini, acılarını yansıtmaktadır.

Bedri Baykam eserlerinde Amerikan dışavurum ve özgür anlatımcılığına yakın bir üslup niteliği taşımaktadır. Çalışmalarında mekânda dördüncü boyut aramıştır. Le Café de Nuit eserinde bir eğlence mekânının iç mekânını göstermiştir. İç mekân da sıcak renklerin hâkim olduğu renklerle lekese fırça darbeleriyle figür ve nesnelere çizgilerle ayırmıştır.

Gülsün Karamustafa resimlerinde geleneksel değerleri, toplumsal cinsiyete dair rol ayrışmalarına değinerek vurgulamaktadır. İç mekân resimlerinde kadınları gelin ya da anne olarak betimleyerek ev içinde yapılan faaliyetlerle ilişkilendirerek bütünleştirdiği görülmektedir. Örtülü Medeniyet adlı eserinde iç mekân içerisinde örtü, dantel kullandığı geleneksel ve modern eşyaları bir arada kullanarak insan değerlerini ortaya koymaktadır.

İrfan Önürmen resimlerinde bireyi ve bireyin toplumsal olan ilişkilerini sosyal düzeyde irdelemiştir. Figürlü Kompozisyon çalışmasında bir evin iç mekânında sırada günlük ev işleriyle uğraşan bir kadını yansıtmıştır.

Nejat Devrim eserleri renkler, kalın boyalar, kısa fırça vuruşları, renklerden oluşan çizgilerden oluşmaktadır. Soyut sanatta renk ve ışıklarla kendi iç dünyasını yansıtmıştır. Ayasofya adlı çalışmasını bir caminin iç mekânını renk ve kaligrafik çizgilerle betimlemiştir.

Son olarak Neşet Günal eserlerinde sosyal içerikli toplumun kırsal yaşamdaki yoksulluk yönlerini ele almıştır. Çocuklar adlı çalışmasında bir toprak evin iç mekânında çaresiz çocukları betimlemiştir.

Sonuç olarak mekân; Mekânın farklılaşması değişen zamanla toplumun kültürü, ekonomisi ve siyaseti hakkında bilgi edinmemizi sağlamaktadır. Değişen zamanla mekân sanatçıların eserine dönüştürdüğü alan olurken izleyiciyi de bu sanat eserin içine dâhil olunmasını sağlamıştır. Eskiden içinde yaşadığı mekânı yapıtlarına yansıtan sanatçılar günümüzde artık yapıtların mekânını yaratmakta yani tuvaldeki plastik mekânı belirlemektedir. Çağımızda sanatçılar nasıl algılıyorsa ya da algılatmak istiyorlarsa resimlerinde iç mekânı bireysel tarzlarıyla uygulayarak ifade etmektedirler.

Araştırma kapsamında alınan eserlerin tamamı figüratif resimlerdir. Bu resimlerde figür iç mekân resimleriyle bütünleşmektedir. 1950 sonrası Türk Resminde ele alınan ressamın eserlerinde iç mekânlar genel olarak modern ve kırsal ev içi çalışmaları olarak görülmektedir. Bazı sanatçılarda restoran, eğlence mekânı, atölyelerin iç mekânlarıyla resimler bütünleşmiştir. Araştırma kapsamında incelenen eserler genellikle klasik perspektif anlayışıyla yapılmıştır. Hemen hemen bütün eserlerde anlatımcı, yansıtmacı kuram görülmektedir.

KAYNAKLAR

- Beyoğlu, Aylin., (Şubat 2016), İlköğretim Öğrencilerinin Resim Eğitiminde Görsel Algılama Becerisinin Kazandırılmasında Batı Resmindeki Mekân Olgusunun Etkileri, 1.Baskı, Gece Kitaplığı Yayınları, Eskişehir
- Dizen, Nazan., (2011), Türk Resim Sanatında Gerçekçi Anlayış (1960-1980 Dönemleri Arasındaki Sanatçıların Çalışmalarının Ana Tema, Form ve Anlam Bakımından İncelenmesi), Yüksek Lisans Tezi, Trakya Üniversitesi Sosyal Bilimler Enstitüsü, Güzel Sanatlar Eğitimi, Resim- İş Öğretmenliği Ana Bilim Dalı, Edirne
- Duben, İpek., (Mart 2007), Türk Resim Eleştirisi (1880-1950) İstanbul Bilgi Üniversitesi Yayınları 160 Sanat Estetik 4, 1.Baskı, İstanbul
- Elmas, Hüseyin., (2000), Çağdaş Türk Resminde Minyatür Etkileri, İl Kültür Müdürlüğü, Arı Ofset Matbaacılık, Konya
- Ersoy, Ayla., (1998), Günümüz Türk Resim Sanatı (1950'den 2000'e), Bilim Sanat Galerisi, Creative Yayıncılık, İstanbul
- Ersoy, Ayla., (Nisan 2016), Sanat Kavramlarına Giriş, 1. Baskı, İstanbul: Hayalperest Yayınevi
- Güven, Merve., (2012),1980 Sonrası Türk Resminde Konu ve Sembol, Yüksek Lisans Tezi, Dokuz Eylül Üniversitesi Eğitim Bilimleri Enstitüsü Güzel Sanatlar Eğitimi Anabilim Dalı Resim Öğretmenliği Programı
- İşingör M.;Asher M., (1986), Temel Sanat Eğitimi Resim Teknikleri, Grafik Resim, MEB Devlet Kitapları, Türk Tarih Kurumu Basımevi, Ankara
- Kınalı, Nadiye., (Mayıs 2006), 1960 Sonrası Figüratif Resimde Mekân Sorunu, Yüksek Lisans Tezi, Sakarya Üniversitesi Sosyal Bilimler Enstitüsü, Bursa
- Lynton, Norbert., (2015), Modern Sanatın Öyküsü, (Çev. Cevat Çapan), 5.Baskı, Remzi Kitabevi, İstanbul
- Mahir, Banu., (2005),“Osmanlı Minyatür Sanatı”. 1.Basım, Kavalcı yayınevi, İstanbul
- Mirza, Hasan., (2018),Sanat Eserlerini İnceleme 12, 2.Baskı, Devlet Kitapları
- Mirza, Hasan; Yeğin, Sertap., (2017), Güzel Sanatlar ve Spor Liseleri, İki Boyutlu Sanat Atölyesi 10. Sınıf Ders Kitabı, 1.Baskı, Devlet Kitapları
- Mirza, Hasan; Yeğin, Sertap; Kaya Ömer Faruk., (2017), Güzel Sanatlar ve Spor Liseleri, İki Boyutlu Sanat Atölyesi 11. Sınıf Ders Kitabı, Devlet Kitapları
- Morkoç, Mehtap., (2013), Sanat Nesnesi ve Mekân İlişkisi Üzerine Uygulamalar, Yüksek Lisans Sanat Çalışması Raporu, Hacettepe Üniversitesi Güzel Sanatlar Enstitüsü Seramik Anasanat Dalı, Ankara
- Okkalı, Canan İlkay., (2014), Türk Resminde İç Mekân Resimleri (1880 ve 1950'li Yıllar), Doktora Tezi, İstanbul Üniversitesi Sosyal Bilimler Enstitüsü, İstanbul
- Özçelikçi Taşören, Birgül; Sözer, Emine; Talas, Sibel., (2017), Orta Öğretim Güzel Sanatlar Lisesi İmgesel Resim Ders Kitabı 10.Sınıf, 1. Baskı, Devlet Kitapları

Özcelikçi Taşören, Birgül; Sözer, Emine; Talas, Sibel., (2017), Orta Öğretim Güzel Sanatlar Lisesi Temel Sanat Eğitimi Ders Kitabı, 9.Sınıf, 1.Baskı, Devlet Kitapları

Tanyeli, U., (2008), Eczacıbaşı Sanat Ansiklopedisi, 2. Cilt, 2. Basım, Yem Yayın, İstanbul

Üner, Özlem., (2010), Resmin Temelleri, 1. Baskı, Say Yayınları, İstanbul

### ELEKTRONİK KAYNAKLAR

**Sanal, 1:** Alpay, Zeynep., (Erişim Tarihi: 04.10.2019, 12, 53) Vicent Vangh'un Yatak Odası'nın ve Üç Farklı Versiyonun Hikâyesi, Sanatla Art

<https://www.sanatla-art.com/vincent-van-goghun-yatak-odasinin-ve-uc-farkli-versiyonun-hikayesi/>

**Sanal, 2:** Burcu., (Erişim Tarihi: 31.03.02.2019, 18.11). Örtülü Medeniyet (1976), E Dair

<http://kastusal.blogspot.com/2011/02/ortulu-medeniyet-1976.html>

### GÖRSEL KAYNAKLAR

G. 1. Van Gogh "Vincent'nin Arles'deki Odası"

<https://www.pivada.com/arlesteki-yatak-odasi>, Erişim Tarihi: 23.01.2018,18:09

G. 2. Giotto Di Bondone, Anna'ya Müjde

<https://twitter.com/sanatntarihi/status/928574195713347584>, Erişim Tarihi: 01.02.2019:17:30

G. 3 Eşref Üren, Ev İçi, 1952

<http://maksivizyon.blogspot.com/2015/06/esref-uren-eser-biyografi.html>, Erişim Tarihi: 31.03.02.2019, 17.30

G. 4. Şeref Bigalı, Aile

<http://www.m.kusadasigozcu.com/seref-bigali>, Erişim Tarihi: 31.03.02.2019, 17.32

G. 5. Fikret Mualla, Restoran, 1960-1963

<http://www.tutunamayanlar.net/resim/manset/25-fikret-mualla,,> Erişim Tarihi: 31.03.02.2019, 17.44

G. 6. Adnan Turani, Müzisyenler

<https://www.artamonline.com/274-muzayede-cagdas-sanat-eserleri/5343-adnan-turani-1925-muzisyenler>, Erişim Tarihi: 31.03.02.2019, 17.46

G. 7. Nejat Melih Devrim, Ayasofya, 1947, KOÇAK, Orhan, Modern ve Ötesi Elli Yılın Sanatına Kenar Notları, İstanbul Bilgi Üniversitesi Yayınları:179, İstanbul

G. 8. İbrahim Balaban, Özlem, 1997

<https://www.artamonline.com/300-muzayede-degerli-tablolar-ve-antilar/19432-ibrahim-balaban-1921-ozlem>,

Erişim Tarihi: 31.03.02.2019, 18.07

G. 9. Bedri Baykam, Le Café de Nuit - 1990

[http://www.artnet.com/artists/bedri-baykam/le-caf%C3%A9-de-nuit-Ou2YOA7sGLnl\\_IIOunRtGA2](http://www.artnet.com/artists/bedri-baykam/le-caf%C3%A9-de-nuit-Ou2YOA7sGLnl_IIOunRtGA2) , Erişim Tarihi: 31.03.02.2019, 18.09

G. 10. Gülsün Karamustafa, Örtülü Medeniyet, 1976

<https://nalanyilmaz.blogspot.com/2017/02/sanata-yuzeysel-bir-tepki-kitsch.html>, Erişim Tarihi: 31.03.02.2019, 18.11

G. 11. İrfan Önürmen, Figürlü Kompozisyon, 2000

<http://www.beyazart.com/sanatci/%C4%B0rfan-%C3%96n%C3%BCrmen> ,Erişim Tarihi: 31.03.02.2019, 18.31

G. 12. Neşet Günel, Çocuklar, 1996, 130.00x 97.00cm, Tuval üzerine yağlıboya

<http://lebriz.com/pages/artist.aspx?artistID=30&section=130&lang=TR&exhID=47&periodID=-1&bhcp=1><http://www.forumgercek.com/turk-ressamlerin-biyografileri/82499-fikret-mualla-saygi-1903-1967-turk-ressam.html>, Erişim Tarihi: 19.05.02.2019, 11.00